

Kystskov i vikingetidens og middelalderens Danmark

– onomastiske og andre historisk-geografiske spor efter
et sagnomspundet kystskovsbælte

I et lille land som Danmark har landskabshistorikerne traditionelt ikke fundet anledning til at skelne imellem indlands- og kystområder. Med et samlet areal på 43.000 km² og en kystlinje på mere end 7.000 km, og ingen lokaliteter med over 52 km til den nærmeste kyst, kan man da også med en vis ret hævde, at hele Danmark udgør et kystlandskab. Ikke desto mindre kan der for de mest kystnære områder konstateres en særegen udvikling i landskabsanvendelse og bebyggelsesstruktur op gennem middelalderen, især i det sydlige og centrale Danmark.

Præsentation af undersøgelsens metode og *case study*-område

Dette paper er baseret på en tværfaglig undersøgelse med brug af kilder og metoder fra den historisk-geografiske værktøjskasse.¹⁾ De anvendte kilder omfatter naturgeografien, historisk kortlægning af arealanvendelsen, stednavne, administrative inddelinger (ejerlav og sogne) og sognekirker, samt skriftlige kilder fra middelalderen. Med denne kombination af forskellige kildetyper og tilknyttede analyseme-

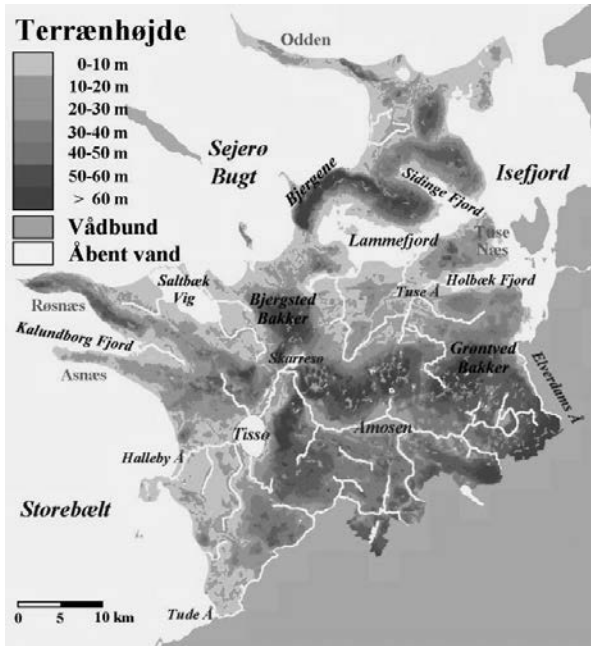
1) Den indledende del af undersøgelsen blev udført sammen med Peder Dam. Resultaterne herfra er udgivet i Jakobsen & Dam 2010.



Figur 1. Kort over middelalderens Danmark med de primære landskabsnavne og udpegning af undersøgelsens case study-område i Nordvestsjælland. Kort: Johnny Grandjean Gøsgig Jakobsen.

toder er materialet blevet undersøgt for fælles linjer med hensyn til kystlandskabets udvikling i perioden ca. 800-1600.

Som *case study*-område har jeg udvalgt den nordvestlige fjerdedel af Sjælland, der er ganske repræsentativ for det centrale middelalderdanmark med hensyn til kystlandskabets geografi. Naturgeografisk kan der skelnes mellem tre overordnede kystlandskabstyper: 1. *Klintekyst* findes på Rønæs og den smalle landtange mellem Sejerøbugten og Lammefjorden. Landskabet består af ophobet randmoræne i et særdeles kuperet terræn med et brat fald ned mod en smal stenstrand; 2. *Strandengskyst* findes i to områder langs Sejerøbugten med en særdeles bred og flad strandzone med marskagtige enge; 3. *Slettekyst* anvendes her som betegnelse på al øvrig kystlandskab i undersøgelsesområdet, der tillige er den mest udbredte kyst-

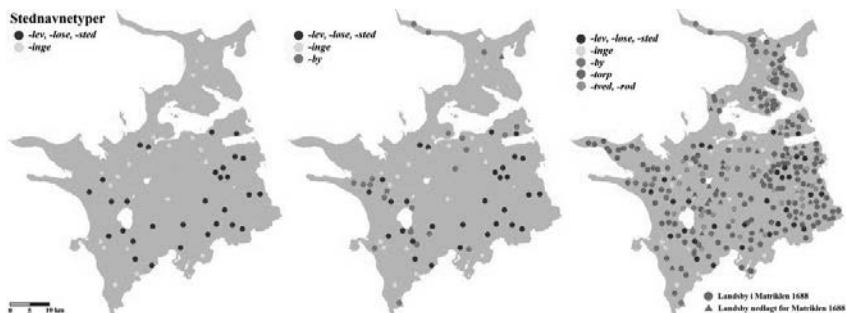


Figur 2. Naturgeografisk terrænkort over Nordvestsjælland (før 1800-tallets inddæmningsprojekter) med søer, åer og vådområder, samt de vigtigste landskabsnavne. Kort: Johnny Grandjean Gøgsig Jakobsen.

landskabstype på Øerne, i Østjylland og i Vestskåne. Et bagland af jævnt til let kuperet morænelandskab med mulighed for opdyrkning til agerbrug strækker sig her helt ud til en strandzone på omkring 20-100 m.

Stednavne

I Danmark samler bebyggelsernes stednavne sig i en række endelsestyper, som *inge*, *lev*, *løse*, *by*, *torp*, *tved* og *rød*. Ud fra sproghistoriske og bebyggelseshistoriske overvejelser kan mange sådanne endelsestyper dateres til forskellige perioder, hvor bebyggelsen - eller i det mindste dens navn - er opstået. Der vil dog imidlertid ofte være mange diskuterbare overvejelser og forbehold at gøre sig i forbindelse med sådanne dateringer. Det gælder f.eks. endelsestypen *inge*, som man i første omgang skal være varsom med overhovedet at behandle som blot én navnegruppe, idet en række oprindeligt forskellige endelseformer over tiden har ført frem til en nutidig *inge*- eller *ing*-endelse. I



Figur 3. Udbredelseskronologi for middelalderens bebyggelser i Nordvestsjælland baseret på stednavnetyper. Til venstre: Bebyggelser med navne før 800. I midten: Bebyggelser med navne før 1000. Til højre: Bebyggelser med navne før 1350. Kort: Johnny Grandjean Gøgsig Jakobsen.

den udvalgte nordvestsjællandske region er *inge*-navnene derfor også blevet nøje onomastisk undersøgt. En enkelt *-ring* er sorteret fra, og de resterende synes alle at henhøre til samme undergruppe, hvor *inge* ikke er et efterled i egentlig forstand med en egen betydning, men i stedet en afledningsendelse af typen *ing(e)* (i modsætning til *ung*), hvor der endvidere er foregået en sproglig i-omlydsændring af forled med trykstærke vokaler (f.eks. *a* til *æ*, *o* til *ø* og *u* til *y*). Da denne ændring sproghistorisk synes at høre tiden før år 1000 til, må gruppen generelt kunne dateres til samme periode. Endelsen *løse* kan både dække over en ældre navnegruppe fra jernalderen, hvor etymologien er yderst omdiskuteret, og en mindre undergruppe fra yngre tid af betydningen 'uden'; alle *løse*-navnene i Nordvestsjælland kan uden tvivl henføres til den ældre gruppe. Bebyggelser med endelsestypen *lev* kan ofte knyttes til arkæologiske fund fra germansk jernalder, ligesom personnavnene i deres forled og den herpå koblede genitivform (*ar-*) sproghistorisk også tyder på tiden før år 1000. Om både *inge*, *lev* og *løse* gælder endvidere, at navnetyperne ikke synes anvendt på skandinavisk anlagte eller navngivne bebyggelser i Danelagen og Normandiet, hvorfor man må formode, at de har været gået af brug,

da vikingerne bosatte sig i disse områder. Fra vikingetidens kolonier stammer derimod endelsestyper som *by*, *torp* og *tved*, der sprogligt set også fremstår yngre i både valg af forled og eventuel genitivform (s-). Bebyggelseshistoriske studier af det engelske materiale tyder på, at *by* her har en kronologisk forrang i forhold til de to andre. I hvilket omfang disse bebyggelsesnavne også kan føres længere tilbage end vikingetiden er omdiskuteret, ikke mindst fra arkæologisk side, men alle har de også været aktive langt op i middelalderen, *by* og *torp* endda helt op i moderne tid. Ikke desto mindre synes den primære anvendelsesperiode for *by* at falde i selve vikingetiden, den primære for *torp* i perioden 900-1350. I det nordvestsjællandske materiale er kun inkluderet *by*- og *torp*-navne kendt fra middelalderen, for *by*-navnenes vedkommende endvidere kun navne belagt før 1350.

Sammenfattende kan følgende dateringsmæssige hovedregler herefter opstilles for de undersøgte stednavnetyper i Nordvestsjælland: Endelsestyperne *inge*, *lev* og *løse* synes alle at stamme fra perioden 0-800; *by* er hovedsagelig fra 800-1000; og *torp*, *tved* og *rød* er overvejende fra 900-1350, om end den ekstremt udbredte endelsestype *torp* har været aktiv fra 800 til 1500 og senere. Baseret på disse dateringsintervaller kan hovedparten af middelalderens bebyggelser i Nordvestsjælland inddeles i en kronologisk serie som vist i figur 3.

Kortet til venstre i figur 3 viser situationen ved begyndelsen af vikingetiden, dvs. omkring år 800. Jernalderens bebyggelser – i hvert fald dem af dem, der fortsatte ind i middelalderen – synes især at have været et indlandsfænomen. Stednavnetyper fra denne periode er kun sparsomt repræsenteret i kystlandskabet, og da især med *inge*-bebyggelser, typisk placeret 3-4 km fra kysten eller på sydsiden af næssene i Isefjorden. Denne fordeling stemmer godt overens med arkæologiske iagttagelser fra Fyn og Skåne, hvor de fynske kyster generelt fremstår

som ubeboet ødeland gennem det meste af det første årtusinde, mens adskillige jernalderbebyggelser helt ude langs de skånske kyster synes opgivet omkring 700-900.²⁾ På de danske øer og den jyske østkyst kan en tilsvarende bebyggelsesmæssig tilbagetrækning fra kysten være sket så tidlig som 300- og 400-tallet.³⁾ I vikingetiden (800-1000), repræsenteret ved kortet i midten, blev et antal *by*-bebyggelser oprettet i Nordvestsjælland langs vestkysten, nordkysten og fjordene. Der synes ikke blot at have været tale om beskedne fiskerbebyggelser, idet de fleste af dem hurtigt udviklede sig til store landsbyer, der i højmiddelalderen ofte husede både en sognekirke og en hovedgård. Ved midten af 1300-tallet fandtes der bebyggelser tæt fordelt over langt det meste af regionen, langs kysten især med *torp*-navne. Disse var både grundlagt nær ældre bebyggelser og i tilsyneladende hidtil ubebyggede områder, for sidstnævntes vedkommende ikke mindst i kuperet terræn og på næssene. Den kronologiske stednavneanalyse indikerer således, at kystzonen uanset landskabstypen i vidt omfang lå bebyggelsestom hen frem til vikingetiden, hvor en begyndende kolonisation tog form med et mindre antal *by*-bebyggelser, primært i de beskyttede fjordområder, hvilket blev fulgt op med en intensiv *torp*-kolonisation i perioden ca. 1000-1350. En nærmere analyse af bebyggelsesudviklingen på næssene i Isefjorden antyder endvidere en kolonisationsbevægelse fra næssenes indre og sydlige dele ud imod de ydre og nordlige dele.

Administrative inddelinger (ejerlav og sogne)

Rumlige analyser af en regions bebyggelsesstruktur kan med fordel suppleres med de tilknyttede administrative områdeinddelinger. Indtil omkring år 1800 havde samtlige danske landsbyer et tilknyttet jordområde – bestående af ager, eng, overdrev og skov – som lands-

2) Henriksen (2009 s. 349) (Fyn); Anglert (1995 s. 50) (Skåne).

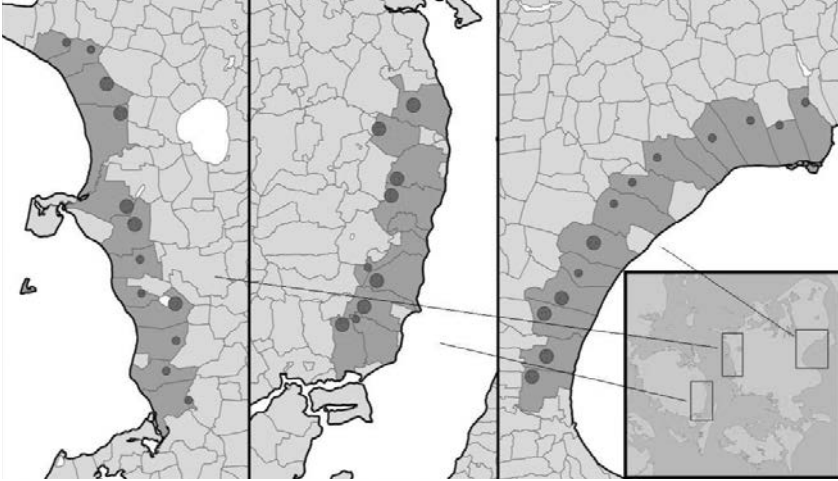
3) Crumlin-Pedersen & al. (1996 s. 156-158).

byens bønder anvendte i et fællesskab kaldt 'ejerlav', en betegnelse som i Danmark også i eftertiden er benyttet om selve områderne. Hvert ejerlav grænsede op til andre bebyggelsers ejerlavsområder og efterlod, med få undtagelser, intet land tilbage uden for denne administrative inddeling.⁴⁾ Den egentlige bebyggelse var placeret et sted inden for det tilknyttede ejerlavsområde, nogle gange centralt i ejerlavet og andre gange perifert. Men for de ejerlav, der grænser op til kysten, er der en udtalt systematisk tendens til, at middelalderens bebyggelse lå så langt inde i landet som ejerlavsgrænserne gav mulighed for. I Nordvestsjælland er dette særlig tydeligt langs vestkysten, og det samme forhold kan genfindes på andre kyststrækninger på Øerne (figur 4). I de pågældende områder kan der ikke påvises nogen naturgeografisk forklaring på fænomenet, idet den historiske kystlinje ikke har bevæget sig nævneværdigt i den aktuelle periode,⁵⁾ og både jordbunds- og terrænforholdene er ganske velegnede til opdyrkning; i det nutidige landskab er kystlandet på disse stræk således typisk opdyrket eller bebygget helt ud til strandzonen.

Et tilsvarende fænomen kan observeres når man bevæger sig et trin op ad middelalderens administrative inddelingsstruktur, dvs. fra ejerlav til sogne. Også her er der således en klar tendens til, at sognets formelle centrum, nemlig sognekirken, sjældent er placeret

4) Danske ejerlav og deres grænser kendes fra matrikelkortene fra årtierne omkring år 1800. Karl-Erik Frandsen udførte i 1984 et retrogressivt forsøg for hele landet på at føre ejerlavsinddelingen tilbage til 1680'erne (Frandsen 1984), hvilket efterfølgende er blevet digitaliseret af Peder Dam til brug i GIS. I vidt omfang menes denne ejerlavsinddeling at kunne føres yderligere tilbage til i hvert fald senmiddelalderen (Porsmose 1987 s. 45). Rumlige analyser af ejerlavsinddelingen, inklusive bebyggelsens placering inden for ejerlavet, er i Danmark især blevet udført af Erland Porsmose (bl.a. Porsmose 1981).

5) Kombinerede geologiske og arkæologiske undersøgelser har vist, at havvandstanden i Isefjorden i vikingetiden var omkring 0,5-1,0 m over det nutidige niveau (Ulriksen 1998 s. 22-23), og noget tilsvarende må forventes at gælde også for regionens nordlige og vestlige kyster.



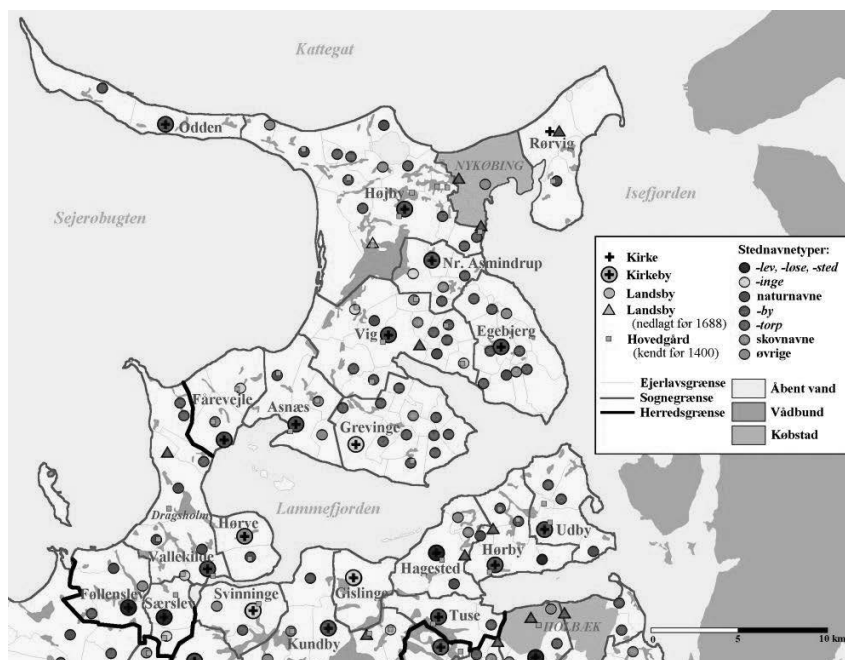
Figur 4. Ejerlavsstrukturer i tre kystområder på Fyn og Sjælland, områderne er udpeget på det lille indsatte kort. I de markerede ejerlav er indlandsorienteringen for bebyggelsen vist. Kort af Peder Dam i Jakobsen & Dam (2010 s. 23).

geografisk centralt i de kystnære sogne. I praktisk talt samtlige nordvestsjællandiske sogne ligger sognekirken så langt væk fra kysten som sognegrænserne tillader. I de sogne, der både grænser op til åbent hav og til fjord, er kirken placeret på fjordsiden (figur 5).⁶⁾

En undersøgelse af bebyggelsens rumlige fordeling inden for sognegrænserne viser endvidere, at langt hovedparten af middelalderens kendte bebyggelser faktisk sognede til den tættest beliggende kirke. Kun for 12% af landsbyerne i middelalderens Nordvestsjælland havde landsbyens beboere kortere vej til nabosognets kirke end til deres egen, uden at naturgeografien kunne udpeges som forklarende faktor

6) Danmarks historiske sogneinddeling kendes fra de samme efter-middelalderlige kilder og rekonstruktioner som for ejerlavene (se note 4). Bevarede skriftlige kilder fra middelalderen giver dog her en betydelig bedre basis for retrospektive rekonstruktioner end hvad der gælder for ejerlavene. Rumlige analyser af sognestrukturer, inklusive kirkens placering inden for sognet, er i Danmark primært blevet udført af Erland Porsmose (bl.a. Porsmose 1981 s. 173-175).

(f.eks. i form af mellemliggende åer eller moser). I 10,5% af tilfældene bærer sådanne 'sognemæssigt forfordelte bebyggelser' stednavneendelser fra de yngre kategorier, som f.eks. *torp*, hvilket indikerer, at de pågældende bebyggelser meget vel først kan være grundlagt *efter* sogneinddelingens fastlæggelse, hvilket i Danmark menes at have fundet sted ved udgangen af 1100-tallet. Dette kunne dermed også indikere, at den geografisk decentrale placering af de indlandsk orienterede kirker i kystsognene måske slet ikke har været så 'uretfærdig' eller decentral endda for de berørte sogneboere på det tidspunkt, hvor sogneinddelingen blev fastlagt, idet områderne helt ud mod kysten da endnu kun var yderst sparsomt eller slet ikke beboet.



Figur 5. Middelalderens sogne- og bebyggelsesstruktur i den nordligste del af Nordvestsjælland med udpegning af sognekirkernes og den øvrige bebyggelses placering inden for sognegrænserne. Kort: Johnny Grandjean Gøgsig Jakobsen.

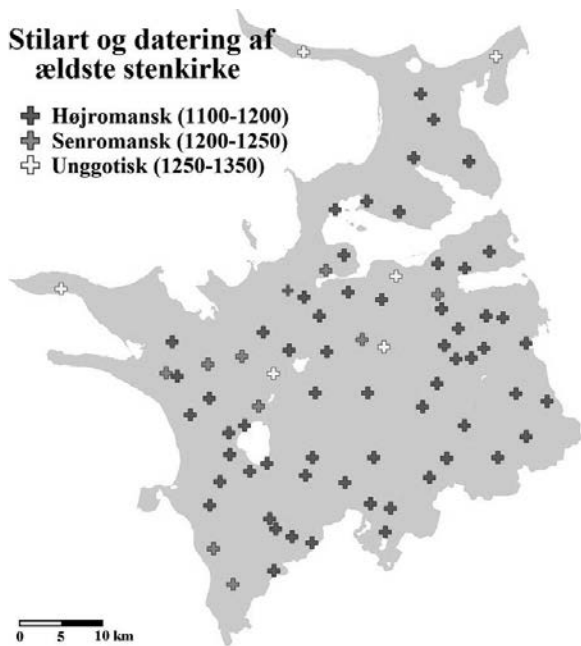
Sognekirker

En tredje kildegruppe, som jeg har inddraget i min historisk-geografiske undersøgelse af kystlandskabets udvikling i middelalderens Danmark, er selve sognekirkerne. På Øerne blev der opført stenkirker i næsten samtlige sogne i løbet af 1100- og 1200-tallet. For perioden 1050-1350 kan bygningernes opførelse dateres forholdsvis præcis i fire underperioder (1050-1100, 1100-1200, 1200-1250 og 1250-1350) ud fra typen af sten og arkitektonisk byggestil.⁷⁾ Den mest betydelige variation på dette forhold på Øerne er, at mens 1100-talskirker dominerer billedet på Sjælland og Fyn, har de sydlige øer Lolland og Falster tilsyneladende fået de fleste af deres sognekirker opført i 1200-tallet. For det nordvestsjællandiske *case study*-område kan der desuden noteres en geografisk variation på intra-regionalt niveau: ganske mange

7) Et landsdækkende og udførligt katalog over *Danmarks Kirker* er under udgivelse. I hver regional serie findes en introduktion, hvor dateringskriterierne er nærmere beskrevet.

Stilart og datering af ældste stenkirke

- ⊕ Højromansk (1100-1200)
- ⊕ Senromansk (1200-1250)
- ⊕ Unggotisk (1250-1350)

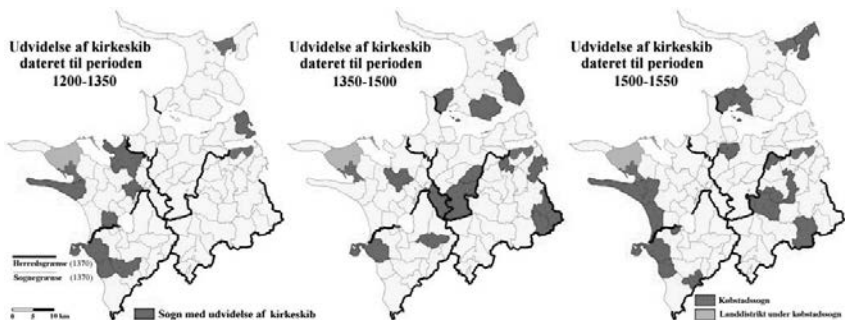


*Figur 6. Geografisk fordeling af sognekirker i middelalderens Nordvestsjælland med indikation af alder og arkitektonisk byggestil for den ældste stenkirke.
Kort: Johnny Grandjean Gøgsig Jakobsen.*

kirker i kystsognene fremstår bygningsmæssigt yngre end deres indlandske naboer (figur 6). Dette er især tydeligt på vestkysten (1200-1250) og på de mest udsatte næs ud mod Kattegat (1250-1350). Det betyder ikke nødvendigvis, at de pågældende kystområder ikke havde sognekirker (eller endog udgjorde egne sogne) før da, idet flere af dem kan have haft forgængere opført i træ. Men det må i det mindste indikere en økonomisk tilbagestående status langs kysten, der ikke muliggjorde opførelsen af en stenkirke førend 50-100 år senere end længere inde i landet.

Når først de stod opført, forblev nogle stenkirker uændrede i størrelse og form gennem resten af middelalderen, men langt de fleste gennemgik en arkitektonisk forandring fra romansk til gotisk stil i løbet af senmiddelalderen, typisk ved indbygningen af hvælv og opførelsen af et tårn. Nogle sognekirker fik også en udvidelse af skibet, hvilket var den del af kirkebygningen, hvor sognets menighed var tiltænkt plads. Visse forskere har derfor foreslået, at sådanne udvidelser af kirkeskibet kan afspejle en samtidig (eller måske snarere forudgående) vækst i antallet af tiendeydende sogneboere.⁸⁾ Med dette *in mente* er det interessant at notere sig, at middelalderlige kirkeskibsudvidelser i Nordvestsjælland primært er et fænomen, der kan konstateres i indlandske dele af regionen kendt for yngre stednavnetyper og en betydelig middelalderlig skovrydning, og i regionens kystområder. Eftersom disse udvidelser kan dateres arkitektonisk – dog med noget større usikkerhed end de primære kirkebygninger – til tre høj- og senmiddelalderlige delperioder (1200-1350, 1350-1500 og 1500-1550), har vi her endvidere en indikation på, hvornår kystsognene kan have oplevet deres primære demografiske vækst (figur 7). For sognene langs vestkysten synes det især at være sket i

8) F.eks. Mackeprang 1927; Nyborg 1986; og Anglert 1995.



Figur 7. Middelalderligt sognekort over Nordvestsjælland med angivelse af kirker med skibsudvidelse dateret til tre delperioder. Kort: Johnny Grandjean Gøsgig Jakobsen.

perioderne 1200-1350 og 1500-1550, og for sognene på fjordnæssene begyndte væksten i 1200-1350 på det inderste næs, fulgt af de to midterste næs i 1350-1500 og endelig det yderste næs i 1500-1550.

Foreløbig tolkning af kystlandskabets udvikling i Nordvestsjælland 800-1600

Tager man nu ovennævnte tre delanalyser og de herpå fremsatte tolkningsforslag i betragtning, tegner der sig et samlet billede af en yderst begrænset – hvis overhovedet nogen – bebyggelse langs kysten af Nordvestsjælland i jernalderen. Omkring 12 *inge*-bebyggelser spredt ud over regionen har udgjort den primære 'kystbebyggelse', men de lå sjældent tættere end 3-4 km på selve kysten. I løbet af vikingetiden fordoblede yderligere et dusin *by*-bebyggelser antallet af kystbebyggelser i regionen, først og fremmest langs fjordene og nordkysten, og nu blev flere af dem anlagt ganske tæt ved vandet (0-1 km). *By*-bebyggelser udviklede sig som regel til store landsbyer med mange gårde, hvoraf én ofte havde status af hovedgård i højmiddelalderen. Da det i 1100-tallet blev tid at danne kirkesogne, indikerer en ekstrem indlandsorienter-

ing af sognekirken i kystsognene, at et bælte på omkring 1-2 km langs kystlinjen da endnu lå ubeboet hen. Da dette kystnære bælte endelig blev koloniseret, ikke mindst med *torp*-bebyggelser, blev også landsbyerne typisk placeret så langt indlands i ejerlavet som muligt. Eftersom hverken marsk, strandeng, hede eller klitter udgør nogen naturgeografisk forklaring på denne tyndt eller slet ikke befolkede zone langs kysten, må vi formode, at der her har eksisteret et bælte af kystskov, der generelt har strakt sig 2-3 km ind i landet helt op i 1200-tallet. At dømme efter stednavnetyper, sognestrukturer og kirkebygningsmæssige overvejelser, synes en større demografisk vækst at have indtrådt i kystsognene fra starten af 1200-tallet, ikke mindst med anlæggelser af en mængde *torp*-bebyggelser både omkring de eksisterende ældre landsbyer (især *inge* og *by*) og i hidtil ubeboede områder; de mest udsatte næs fremstår som tilhørende kolonisationens sidste fase. Perioden 1200-1350 giver indtryk af at have oplevet skovrydning generelt langs hele kysten, hvortil vestkysten oplevede endnu en rydningsfase i 1500-tallet, men selv i den senmiddelalderlige periode 1350-1500 synes to af næssene i Isefjorden at have gennemgået en betydelig vækst demografisk såvel som økonomisk.

Skriftlige kilder og historiske kort

Men hvad kan have givet anledning til at efterlade et bælte på 2-3 km skov langs kysten i Nordvestsjælland og i det centrale Danmark generelt, i forholdsvis jævnt terræn med jorder velegnet til agerbrug, når resten af landet samtidig i perioden 900-1200 oplevede en intensiv opdyrkning og bebyggelse? Hverken sandfygning eller dårlige vejforhold synes at kunne begrunde et sådant 'læhegn' langs kysten, eftersom den pågældende periode faktisk fremstår som en af de mildeste og varmeste i historisk tid. En mere plausibel forklaring synes derfor at være, at kystskoven blev efterladt for at kunne yde fysisk og visuel beskyttelse for befolkningen længere inde i landet – beskyttelse imod uønskede gæster fra søsiden.

Sådan en forklaringstese finder støtte i bevarede skriftlige beretninger fra perioden. Ifølge den danske historiker Saxo Grammaticus, som skrev sin *Gesta Danorum* omkring år 1200, havde vedvarende plyndringer og drab forårsaget af vendiske sørøvere fra det nordligste Tyskland i løbet af 1100-tallet tvunget befolkningen langs Danmarks kyster til at forlade deres gårde og landsbyer for at søge ly længere inde i landet.⁹⁾ Noget tilsvarende indikeres af en kommentar i den samtidige krønike fra Æm Kloster, *Exordium Caræ Insulae*, der således beretter, at cisterciensermunkene her var blevet givet noget gods på Djursland, den store halvø på Jyllands østkyst, men at dette var af ringe værdi pga. dets nærhed til kysten, der gjorde det udsat for hedenske (dvs. vendiske) angreb.¹⁰⁾ At venderne vitterligt hærgede de danske kyster, langt udover de sydligste øer, i 1000-tallet og især i 1100-tallet er dokumenteret af talrige belæg.¹¹⁾ Det bekræftes også explicit af den vendiske kronikør Helmold von Bosau, som i sin *Slawenchronik* fra omkring 1170 forklarede situationen således:

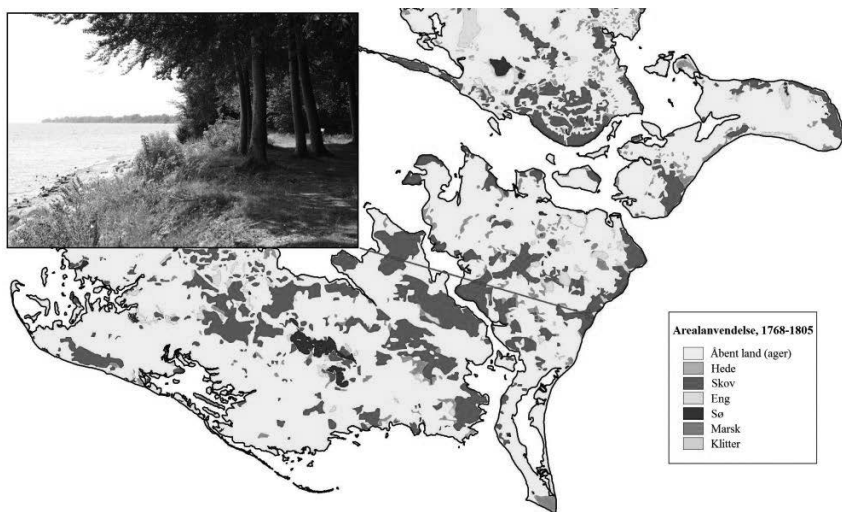
Danmark består jo for en stor del af spredte øer omgivet af hav. De er svære at beskytte imod sørøveroverfald, fordi der er mange landtanger, der egner sig fremragende som skjulesteder for slaverne. Ubemærket sejler de ud herfra og overfalder de intetanende med plyndring, og til sådanne pludselige røvertogter er slaverne særdeles stærke. I de senere år har denne røveriske virksomhed været så hyppig, at de [dvs. venderne] har opgivet deres nyttige agerbrug og i stedet sat deres lid til bevæbnet skibsfart, så al deres håb og rigdom er lagt i deres skibe.¹²⁾

9) Saxo Grammaticus, bl.a. bog XIV 15,5 (Friis-Jensen & Zeeberg II 2005 s. 204-205).

10) »... *sed precio pauca, quia sunt maritima et paganorum incursibus exposita* ...« *Exordium* kap. 24 (Scriptores minores II, 180; Olrik 1968 s. 21).

11) Vendiske relationer til højmiddelalderens Danmark, herunder de militære kampagner, er senest beskrevet i konferencerapporten '*Venderne og Danmark*', red. C.S. Jensen & al. 2000.

12) Helmold von Bosau, kap. 109 (Oversat fra Stoob 2002 s. 378).



Figur 8. Arealanvendelse på Lolland, Falster, Møn og det sydlige Sjælland omkring 1770 ifølge 'Videnskabernes Selskabs Kort'. Det indsatte foto viser kystskoven ved Korskeltise på Falster, som den ser ud i dag. Foto: Sascha Helsengren Hansen 2010.

I supplement hertil har marine arkæologer fundet talrige kystforsvarsværker med forskellige slags spærringer langs de centraldanske kyster fra vikingetiden og frem til omkring 1170, ligesom et ældre forsvarssystem er blevet dateret til perioden 300-500 e.Kr.¹³⁾

Rester af kystskov fandtes endnu da man fra slutningen af 1700-tallet gennemførte den første nøjagtige kortlægning af Danmark, især på kysterne ud mod Østersøen; flere af disse skove findes endnu i dag (figur 8).¹⁴⁾ Danske historikere har naturligvis lige siden kendt til

13) Crumlin-Pedersen & al. (1996 s. 19).

14) *Videnskabernes Selskabs Kort* var den første videnskabeligt udførte kortlægning af hele det (daværende) danske rige. Arbejdet blev påbegyndt i 1761 og afsluttet i 1805. Den oprindelige kortlægning foregik i målestoksforholdet 1:20 000, mens de endelige kort blev udgivet i 1:200 000. Kortene er blevet digitaliseret til brug i GIS af Peder Dam & al. En introduktion til kortene og deres brug i landskabshistorisk sammenhæng er givet af Peder Dam i Dam & Jakobsen (2008 s. 76-83).

Saxos beretning om, hvordan de øst- og sydvendte kyster blev affolket pga. vendernes hærgen, men som de fleste andre oplysninger overleveret af Saxo er det i vidt omfang blevet afvist som overdrivelser og propaganda, som i positivt fald alene kunne have en vis gyldighed på de sydlige øer. Nærværende historisk-geografiske analyse viser imidlertid, at flere indbyrdes uafhængige kilder faktisk støtter påstandene hos Saxo og krønikeskriveren fra Øm om, at land tæt ved kysten på deres tid ikke blev anset for egnet til beboelse og opdyrkning pga. frygt for overfald fra søsiden. Undersøgelsen indikerer også, at fænomenet eksisterede på en betydeligt større skala end normalt antaget af historikerne, både hvad angår tid og sted. Selvom de sydligt beliggende øer Langeland, Lolland og Falster utvivlsomt led mere end deres del af vendernes angreb, så synes bæltet af kystskov også at have strakt sig hele vejen langs både Sjælland og Fyn, samt formentlig også langt op ad den jyske østkyst.¹⁵⁾ Desuden tyder de historisk-geografiske forsøg på at datere fænomenet på, at man ikke med Saxo kan lægge hele skylden på venderne alene. Tilsyneladende lå de danske kyster affolkede hen længe inden vendernes ankomst, hvilket formentlig har været situationen gennem det meste af vikingetiden, hvilket kraftigt indikerer, at vendiske sørøvere kun fortsatte en ugerning, som vikinger havde praktiseret gennem århundreder før dem.

Afrundende epilog

Vendernes hærgen på de danske kyster endte i årene 1170-1185, da magtforholdene skiftede og det herefter var danskerne, der systematisk hærgede de vendiske kyster i form af korstog rettet mod de slaviske hedninge. Dette historiske faktum passer særdeles fint med indtrykket fra den historisk-geografiske landskabsanalyse, der netop finder spor efter en kolonisation af det danske kystland fra omkring

15) Nyere historisk-geografiske undersøgelser har vist tilsvarende tegn på vikingetidige og højmiddelalderlige skovbælter langs kysterne i Jylland (Ringtved 1999 s. 367), på Fyn (Crumlin-Pedersen & al. 1996 s. 46-47) og i Skåne (Anglert 1995 s. 50).

år 1200. Da frygten for venderne tog af, lod jordejere i det centrale Danmarks kystområder gradvis skovene fælde til fordel for opdyrking og bebyggelse med en kraftig stigning i fæstegodsindtægterne til følge. Risikoen for overfald fra søsiden forsvandt bestemt ikke med venderne, idet nordmænd, svenskere og tyskere - samt danskere - fortsat kunne finde på at hæрге og plyndre de danske kyster gennem resten af middelalderen, men det forekom aldrig igen med samme vedvarende, systematiske og langvarige styrke som med vikingerne og venderne. I 1200-tallet var det snarere venderne og deres slaviske naboer mod syd og øst langs Østersøkysten, der kunne have brug for et skærmende skovbælte imod tilsejlende danske korsfarere, men det er en historie for en helt anden historisk-geografisk undersøgelse.

Kilder og litteratur

- Anglert, Mats, 1995: Kyrkor och herravälde – Från kristnande till sockenbildning i Skåne. I: Lund Studies in Medieval Archaeology 16. Lund.
- Crumlin-Pedersen, Ole & al. (red.), 1996: Atlas over Fyns kyst i jernalder, vikingetid og middelalder. Odense.
- Dam, Peder & Jakobsen, Johnny Grandjean Gøgsig, 2008: Historisk-geografisk atlas. København.
- Danmarks Kirker. København 1933- (uafsluttet).
- Exordium Carae Insulae (Øm Klosters Krønike). Bl.a. udgivet af M.C. Gertz i: *Scriptores minores historiae Danicae medii ævi II*, København 1922. S. 153-264. Dansk oversættelse af J. Olrik i: *Øm Klosters Krønike*, Århus 1968.
- Frandsen, Karl-Erik, 1984: Atlas over Danmarks administrative inddeling efter 1660. København.
- Hald, Kristian, 1965: *Vore Stednavne*, 2. udgave, København. 1. udgave, København 1950.
- Helmold von Bosau: *Slawenchronik*. Udgivet af H. Stoob med tysk parallel-oversættelse, 6. oplag, Darmstadt 2002. 1. oplag, Darmstadt 1963.
- Henriksen, M.B., 2009. *Brudager Mark – en romertidsgravplads nær Gudme på Sydøstfyn*. I: *Fynske Studier* 22. Odense.

- Jakobsen, Johnny Grandjean Gøgsig & Dam, Peder 2010: Nordvestsjælland's kystbebyggelse fra vikingetid til ca. 1700. I: Kystkultur ('Fra Nordvestsjælland' 2009). S. 11-45.
- Jensen, Carsten Selch & al. (red.), 2000: Venderne og Danmark – Et tværfagligt seminar. Odense.
- Mackeprang, Mouritz, 1927: Middelalderlige Kirkeudvidelser. I: Festskrift til Kristian Erslev. København. S. 187-210.
- Nyborg, Ebbe, 1986: Kirke – sognedannelse – bebyggelse. Nogle overvejelser med udgangspunkt i et bebyggelsesprojekt for Ribeområdet. I: hikuin 12. S. 17-44.
- Porsmose, Erland, 1981: Den regulerede landsby – Studier over bebyggelsesudviklingen på Fyn i tiden fra ca. 1700 til ca. 1000 e.Kr. Odense.
- Porsmose, Erland, 1987: De fynske landsbyers historie – i dyrkningsfællesskabets tid. Odense.
- Ringtved, Jytte, 1999: Settlement organisation in a time of war and conflict. I: Settlement and Landscape – Proceedings of a conference in Århus, Denmark, May 4-7 1998, red. C. Fabech & J. Ringtved, Højbjerg. S. 361-381.
- Saxo Grammaticus: Gesta Danorum. Talrige udgivelser, bl.a. Saxo Grammaticus: Gesta Danorum – Danmarkshistorien, udgivet af K. Friis-Jensen med dansk paralleloversættelse af P. Zeeberg, København 2005.
- Ulriksen, Jens, 1998: Anløbspladser. Besejling og bebyggelse i Danmark mellem 200 og 1100 e.Kr. En studie af søfartens pladser på baggrund af undersøgelser i Roskilde Fjord. Roskilde.

Summary

Coastal Forests in the Viking and Middle Ages in Denmark. Onomastic and Other Historical-Geographical Traces from a Fabled Coastal Forest Belt

A historical-geographical analysis shows that the most coast-near areas of the Danish isles went through a different landscape and settlement history than the rest of the islands during the period c.

800-1600. To judge from archaeology, place-names, administrative structures and church buildings, a belt of 1-3 km along the coasts were left almost uninhabited from the beginning of the Viking Age until around 1200. This residential and agricultural dislike of the coastland cannot be explained by physical geography, as most of the coastal areas on the islands are quite suitable for settlement and arable agriculture all the way out to 20-100 metres from the beach. Then why did the Danes leave a coastal forest belt around the islands and on the east coast of Jutland? The reason is probably given in three chronicles from the period 1170-1210, describing how Wendish pirates from the Baltic shores of northern Germany ravaged the Danish coasts, causing the people there to move further inland. When the tide of military power turned around 1200, the Danes soon began to clear the coastal forests, settle there and cultivate the land during the rest of the Middle Ages.

Johnny Grandjean Gøgsig Jakobsen

ph.d., postdoc

Nordisk Forskningsinstitut

Københavns Universitet

jggj@hum.ku.dk